

Saltö



Välkommen till Saltö

Större delen av Saltö är ett kuperat, skogbevuxet område där mindre dalgångar genomkorsar en granitplatå. Den nordligaste delen av ön upptas delvis av kulturmarker som mest består av färberade ängar. Till reservatet hör också ett parti av Kosterrännan som med sina uppemot 240 meter utgör bohuskustens allra djupaste vattenområde. Här finns ett rikt och oftast unikt marint djurliv.

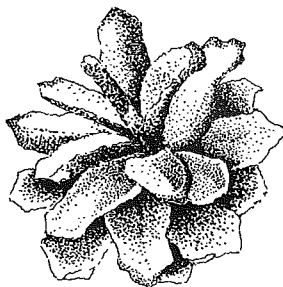
Saltö är huvudsakligen uppbyggd av tre olika sorters bohusgranit. En delvis synlig ungefär fem meter bred rombporfyrgång på öns västsida är av särskilt geologiskt intresse. På vardera sidan om denna löper diabasgångar, stråk av en mörk vulkanisk bergart som lokalt brukar kallas för Hin Håles harvedrag. Ute på de kala vindpinade klipporna mot väster kan man se spår av inlandsisen i form av ett stort antal jättegrytor samt klapperstensfält och terrasseringsringar som utgör gamla strandlinjer.

Tallskogen

Saltö är till största delen täckt av en ursprunglig tallskog och planterad skog finns bara på några mindre ytor. Skogen växer ända fram till stränderna där träden utsätts för saltmättade havsvindar. I brynskogarna blir de av väder och vind hårt tuktrade tallarna lågvuxna, förvridna och knotiga men de bildar ett gott skydd för sina släktingar. Dessa blir i dalgångarna betydligt mer högvuxna och rakstammiga. Den äldsta delen av skogen är omkring tvåhundra år gammal och skogstypen förekommer i stort sett enbart i norra Bohuslän. Kusttallskogen på Saltö anses vara den mest magnifika.

Efter den senaste istiden vandrade tallen in i vårt land både från söder och från öster. Beroende på var den växer kan den skifta mycket både till utseende och storlek och småvuxna knotiga tallar kallas ofta martallar.

Med en kraftig pälrot och starka sidorötter är tallen ett stormfast träd. Medan barken är brungrå, tjock och uppsprucken nertill på stammen blir den rödgul, tunn och flagnande upptill. De blågröna barren sitter oftast två och två



tallkotte

tillsammans och de hårda kottarna frön mognar först efter två år.

Skogens flora

I skogen lockas besökarna att vända blickarna uppåt mot tallarnas kronor men det lönar sig också att studera den mer jordnära växtligheten. I trädens dunkel växer kråkbär, lingon, blåbär och gräset kruståtel. Linneans trådfina och med runda blad försedda revor kryper här och där över marken. De blekt rosa hängande klockorna blommar på skira stänglar och doftar svagt av anis.

Ekorrhår och skogsstjärna bär vita blommor och ängsvädden låter sina halvklotformiga blåviolettera blomställningar sväva över marken. Blodrot har fyra gula kronblad och mycket riktigt en grov träaktig jordstam som är röd inuti. Det vackra gräset bergslok bär sina småax i en ensidigt hängande vippa.

I naturreservatet växer också klockpyrola, björkpyrola, blodnäva och mandelblom och om våren skänker blåsippor färg åt de skogsbackar där jorden är kalkhaltig.

På fuktig mark

Gulblommande myrtilja växer i bestånd och trivs på mager blöt torvmark.

Andra delen av blommans vetenskapliga namn, *Narhecium ossifragum*, avslöjar att den förr troddes kunna orsaka skört skelett hos kreaturen. Djuren äter dock inte myrtiljan eftersom den är giftig.

I ett av de små kärren på ön samsas växten om utrymmet med jungfru Marie nycklar. Bland andra namn kallas denna också fläckigt nyckelblomster. Lättast känner man igen orkidén på de breda blåaktigt gröna, fläckade bladen.



skogsstjärna

Blomman har en ljus violett grundton med mörkare märkekringar men läppens form och färg kan variera mycket.

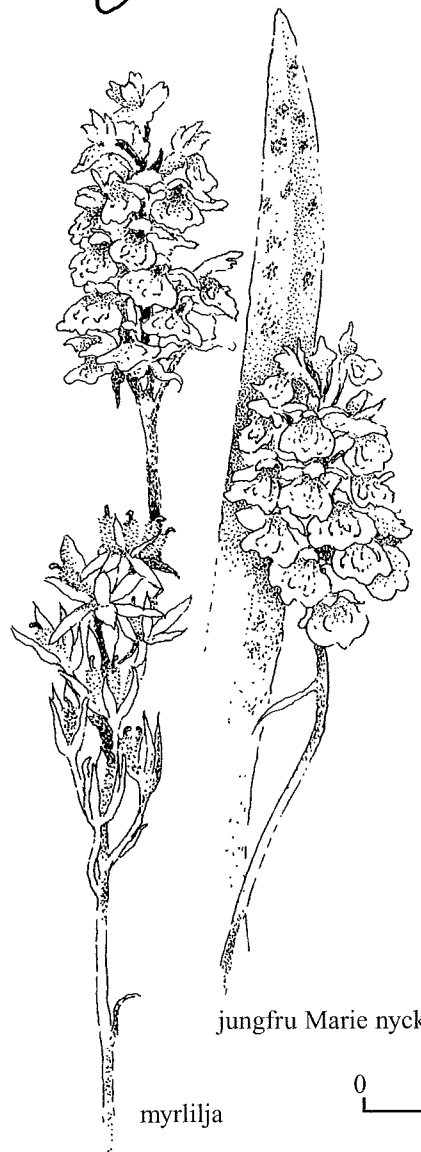
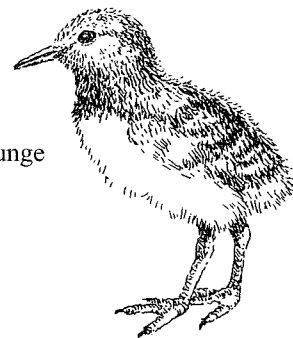
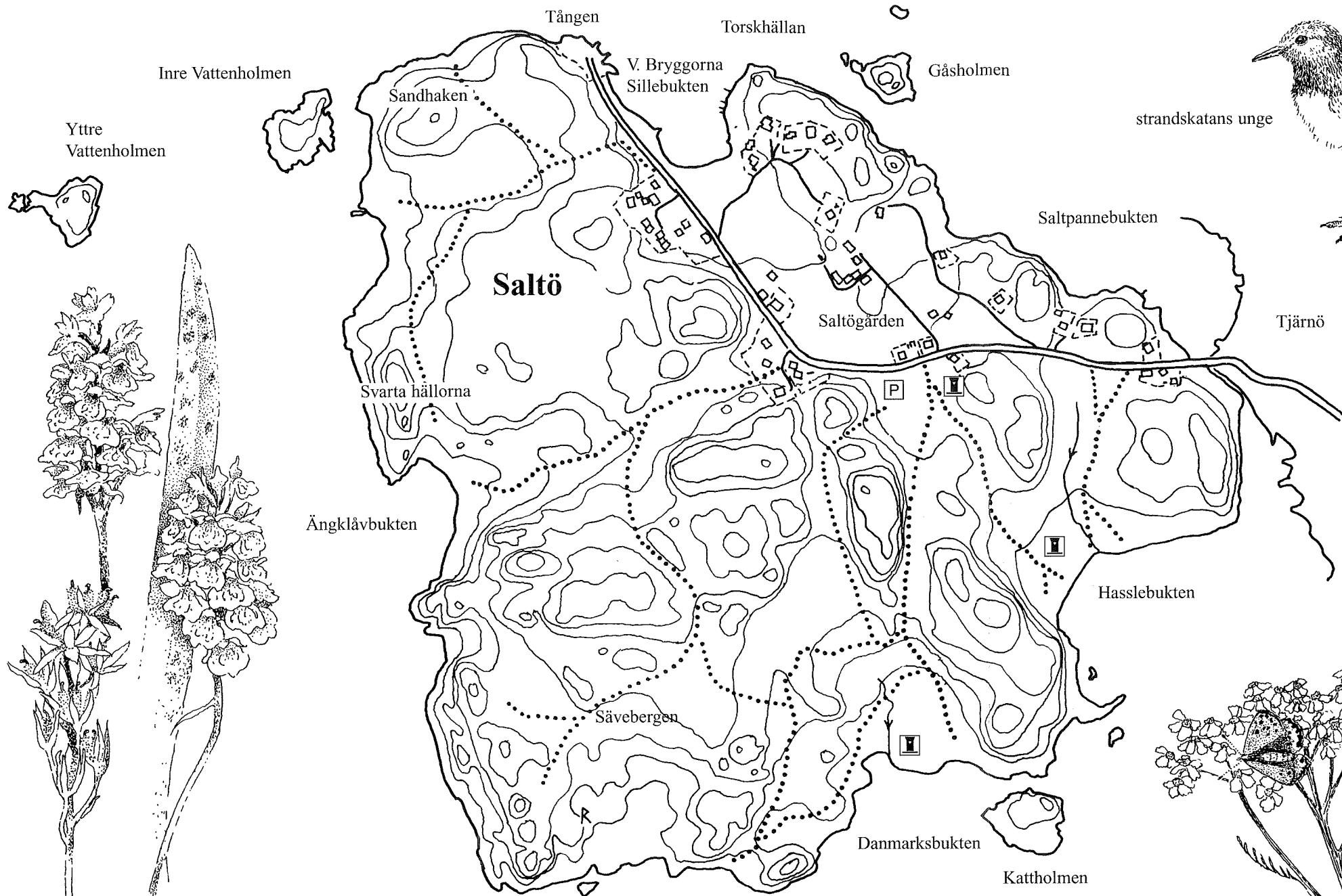
Havsstrandens växter

Också strändernas flora är värt ett närmare studium. Bland klappersten eller på sandig mark kan man finna ostronört och martorn som också kallas kostertistel. Båda dessa växter är fridlysta. Också marrisp, strandloka och strandvial trivs i reservatet. Den sistnämnda har blågröna blad och blåviolettera blommor. Den bruna baljan innehåller runda ärtor som kan flyta i vatten och på så sätt sprids växten utefter stränderna.

Medan strandråg och strandkål hör till strändernas mer iögonenfallande växter får man skärpa blicken för att upptäcka exempelvis jungfrulin, kattfot och vildlin. Busken brakved kan samtidigt bära gröna, röda och svarta bär eller egentligen stenfrukter. Växtens grenverk och blad kan riktigt klä in stenar vid klapperstränderna. Förr använde man buskens bark som laxermedel och den nyttjas också till växtfärgning av ullgarn.



strandvial



0 250 500 m

Saltö - Lyngnholmen



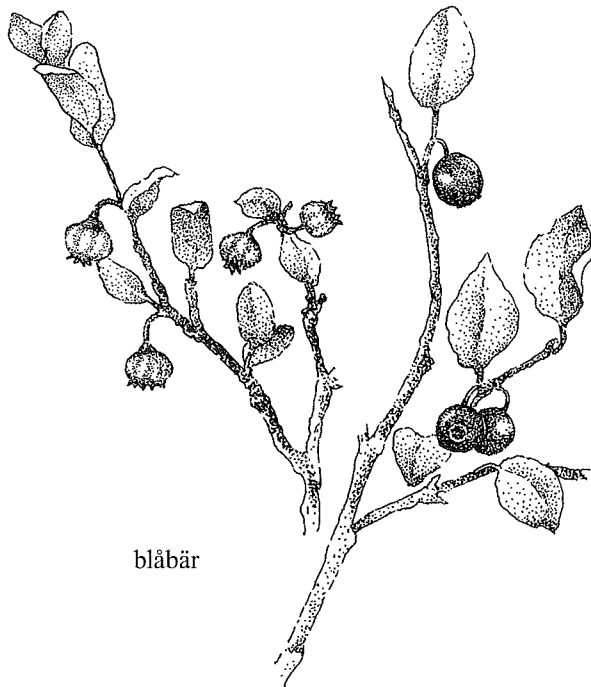
Fåglar och andra djur

De vitt skilda biotoperna i området hyser var och en sina speciella fågelarter. Kattuggla, spillkråka, större och mindre hackspett hör liksom ringduva och sparvhök hemma i skogen medan strandskata, gravand och labb kan ses vid havsstränderna. Med en stor portion tur kan man få uppleva att mobbande kråkor avslöjar en berguv på tillfälligt besök.

Rådjur, grävling och räv rör sig ofta på ön liksom mård, iller och skogshare. Den senare växlar pälsfärg med årstiderna.

Fjärilar som blåvingar, guldvingar, bastardsvärmare och gräsfjärilar flyger över nektarrika örter. Citronfjärilen lägger sina ägg på undersidan av brakvedens och getapelns blad. Larven lever sedan av dessa innan den förpuppas och omvandlas till en fullbildad fjäril.

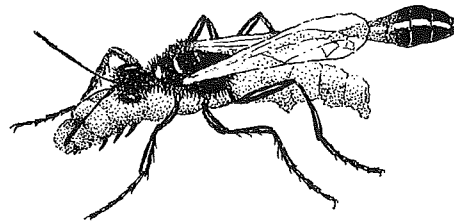
Bland strändernas stenar kan man på strandkvannens blad finna makaonfjärilens larver. Som helt små liknar de fågelspillning men efter flera hudbyten då de också växer sig allt större, blir de ljusgröna med rödfläckiga svarta tvärband. Den gula och svarta makaonfjärilen är en skicklig flygare och en av våra största dagfjärilar.



Sandstekelns vardag

På de sandiga stränderna kan man få följa ett spännande och dramatiskt skådespel. Här gräver sandstekelhonan en gång som avslutas med en liten kammare. Den vuxna insekten lever själv av nektar men som föda för sina larver jagar den fjärilslarver. Dessa bedövas med ett stick i nervsystemet och släpas sedan med stor möda till boet som är tilltäppt med en liten sten. När denna har plockats bort dras bytet ner i hålet och därefter lägger sandstekeln ett ägg på larvens hud.

Sandstekeln täpper åter till ingångshålet, maskerar detta med några strån och gör sedan en ny gång för nästa larv och ägg. Stekellarven livnär sig av det ännu levande bytet som så småningom skrumprar ihop och dör. Larven spinner en kokong och förpuppas sig och kryper nästa sommar ut som en fullbildad sandstekel.



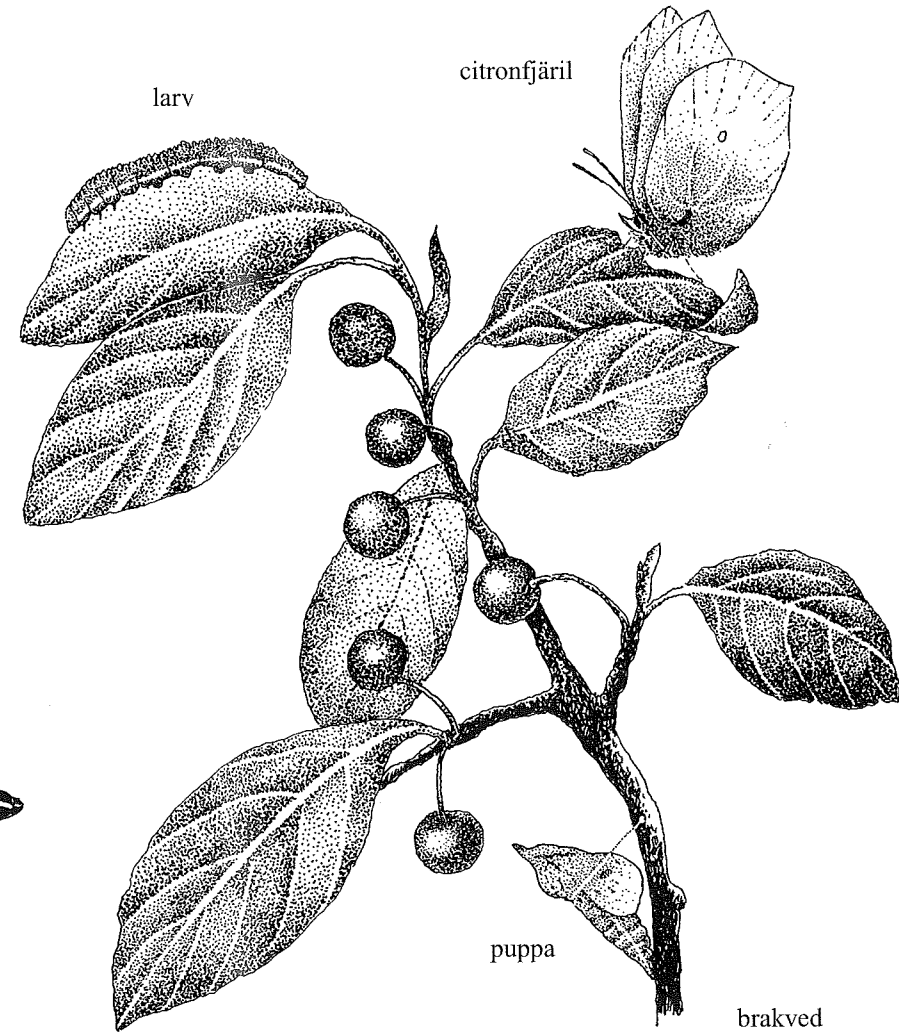
— Väg

..... Stig

P Parkering

T Toalett

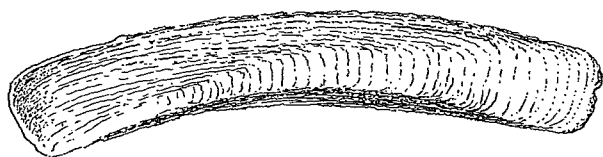
vitfläckig guldvinge på rölleka



Havets myllrande liv

Även på land kan man studera delar av havets rika djurvärld. Man kan hitta skal efter snäckor, musslor, sjöborrar och krabbor. Rakknivmusslan liknar just en gammaldags rakkniv och finner man något som ser ut som en oval porös bit kalk är detta en tioarmad bläckfisks invändiga skal. Det kallas valfiskfjäll och används som kalkfoder åt burfåglar.

Uppspolade maneter, sjöstjärnor och svarta äggkapslar från rockor kan höra till strandfynden särskilt efter hårda västvindar. Vid lågvatten kan man på sandstränderna se sandmaskens typiska ringlande spillningshögar men masken själv håller sig väl dold nergrävd i sanden. Den har sedan lång tid använts som agn vid fiske med krok.



rakknivmussla

Bosättning och saltkokning

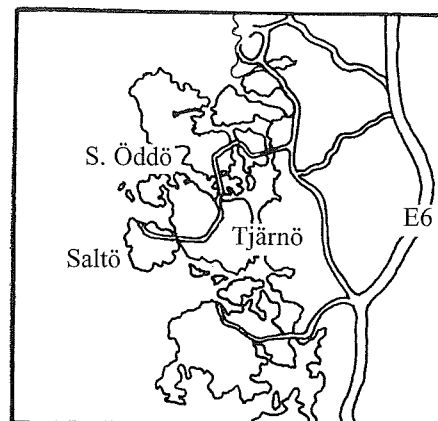
Det första beviset på bosättning på ön finns i Röde bog där biskop Öystein 1391 registrerar egendomarna Norrgård och Sörgård på Saltö såsom skänkta till kyrkan. Troligen fanns bosättning redan under 1200-talet. Man vet att byplatsen låg vid nuvarande Saltögården. Under 1800-talet skiftades byn och man flyttade ut samt uppförde det tiotalet torp och backstugor som det än idag finns kvar grunder efter.

Namnen Saltö och Saltpannebukten berättar att man på ön tidigare kokade havsvatten i så kallade saltpannor som eldades med ved. Man tog på detta sätt tillvara på salt till husbehov och det var ofta flera delägare i en saltpanna.

blåvinge



mot Strömstad



mot Tanumshede

Läge

Saltö ligger längst ut mot väster i Tjarnöarkipelagen. Cirka 5 kilometer söder om Strömstad leder en avtagsväg med fyra broar vidare över Daftö, S. Öddö och Tjarnö till den centralt belägna parkeringsplatsen på Saltö.

Naturresevatet är lättillgängligt och inbjuder till strövtåg och naturupplevelser. Flera stigar genomkorsar ön och möjligheterna till sportfiske samt bad från klippor eller sandstränder är många.



Västkoststiftelsen
NATURVÅRD & FRILUFTSLIV

www.vastkoststiftelsen.se

I samarbete med
Länsstyrelsen Västra Götaland
och Västra Götalandsregionen

Illustrationer: Kerstin Hagstrand-Velicu
Text: Ulla Åshede
Utgiven 2003